

Colloque des étudiants de cycles supérieurs en éducation

L'IDENTITÉ PROFESSIONNELLE DES ENSEIGNANTS EN FORMATION PROFESSIONNELLE (F.P.) AYANT DÉBUTÉ À ENSEIGNER APRÈS PLUSIEURS ANNÉES D'EXPÉRIENCE DANS UN MÉTIER : PORTRAIT D'UN PROCESSUS

Par : Armand Gaudreault (MA)

Déroulement

- Problématique
 - Cadre conceptuel
 - Cadre méthodologique
 - Analyse et interprétation
 - Discussion
 - Questions
-



LA PROBLÉMATIQUE

Un peu d'histoire...

- 1999 – Réforme de l'éducation menant à la **professionnalisation** du « métier » de l'enseignant
 - 2001 – Arrivée du référentiel des compétences professionnelles attendues au terme de la formation initiale en enseignement professionnel
 - 2004 - Baccalauréat de 120 crédits pour les nouveaux enseignants de la F.P.
-

Problématique

- La plupart des nouveaux enseignants de la formation professionnelle n'avaient jamais envisagé faire carrière en enseignement.
 - Ce n'est généralement qu'après une vie professionnelle bien entamée qu'une occasion d'enseigner se présente. (Balleux 2006a, p.2, Deschenaux et Roussel 2010b, p.132).
 - On peut, dès lors affirmer que la majorité des personnes qui enseignent en formation professionnelle ne suivent pas l'ordre logique d'insertion à la profession enseignante.
-

L'Importance de l'insertion professionnelle

- C'est à l'intérieur du processus d'insertion professionnelle que s'amorce le développement ou la transformation identitaire.
- Sans ce développement ou cette transformation la réussite du processus de **professionnalisation** n'est pas assurée .

(Riopel, 2006)

Problème de recherche (synthèse)

- Travailleurs le vendredi, les voilà devenus enseignants le lundi. Que s'est-il passé pendant cette fin de semaine? Rien, bien entendu. Le lundi matin, ce sont les mêmes personnes qui entrent dans un nouveau travail. Contrairement à leurs collègues du primaire ou du secondaire, ils ne bénéficient pas d'une formation complète avant d'entrer en fonction

(Boucher 2004; Deschenaux, Roussel et Boucher 2008).

Question et objectif

- En considérant le contexte particulier dans lequel les enseignants de la F.P. arrivent dans le monde de l'enseignement, quel est leur processus de développement identitaire?
 - Comprendre le processus dans lequel évolue l'identité des nouveaux enseignants en F.P.
-



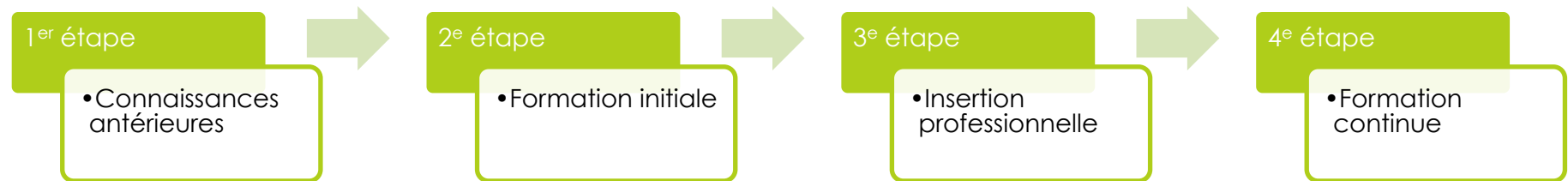
LE CADRE CONCEPTUEL



Les trois principaux éléments du cadre conceptuel

- Le processus de professionnalisation ou de développement professionnel
 - Le processus de l'insertion professionnelle
 - L'identité professionnelle
-

Le processus de professionnalisation

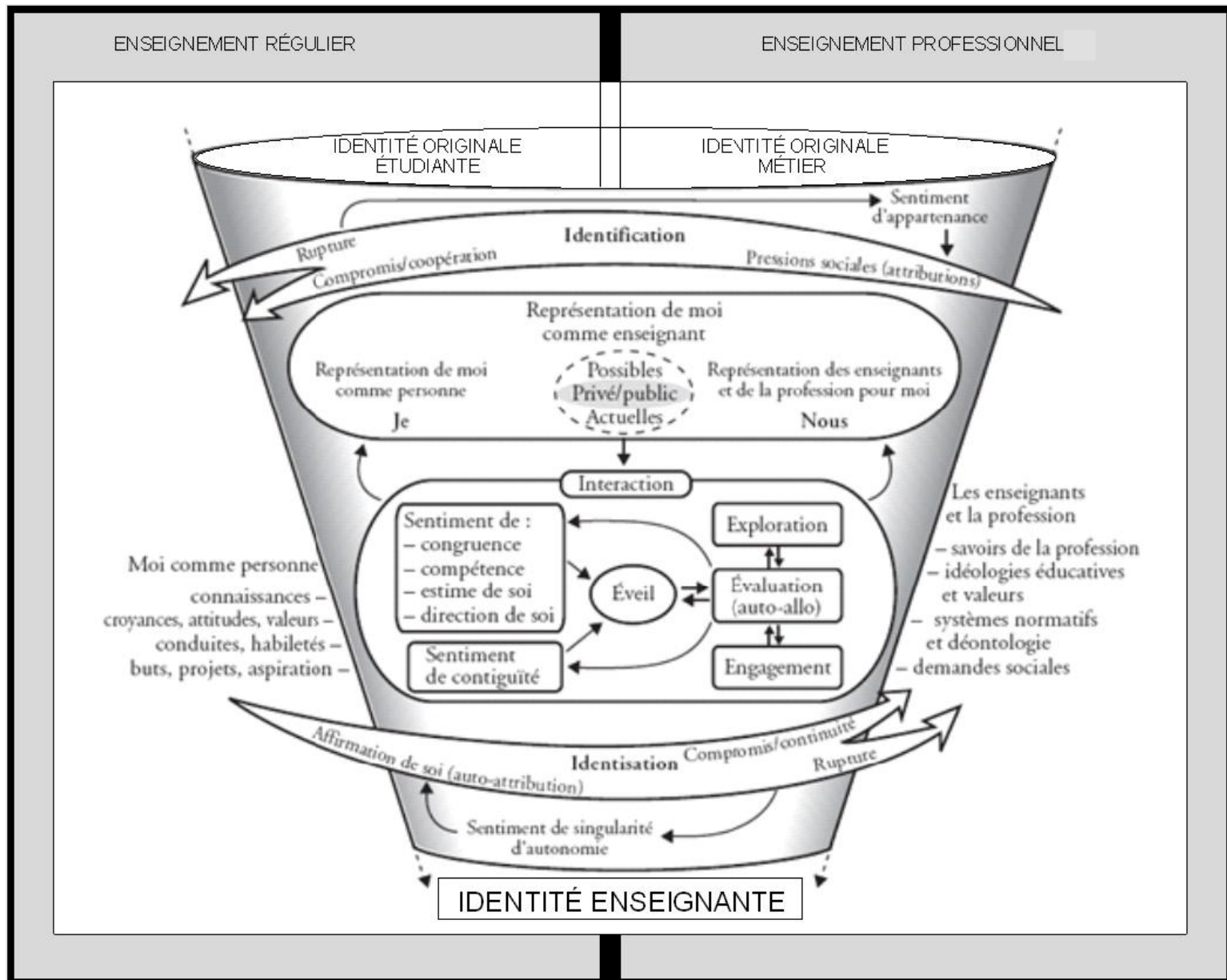


Nault (1993) et Riopel (2006)

L'insertion professionnelle particulière des enseignants de la F.P.

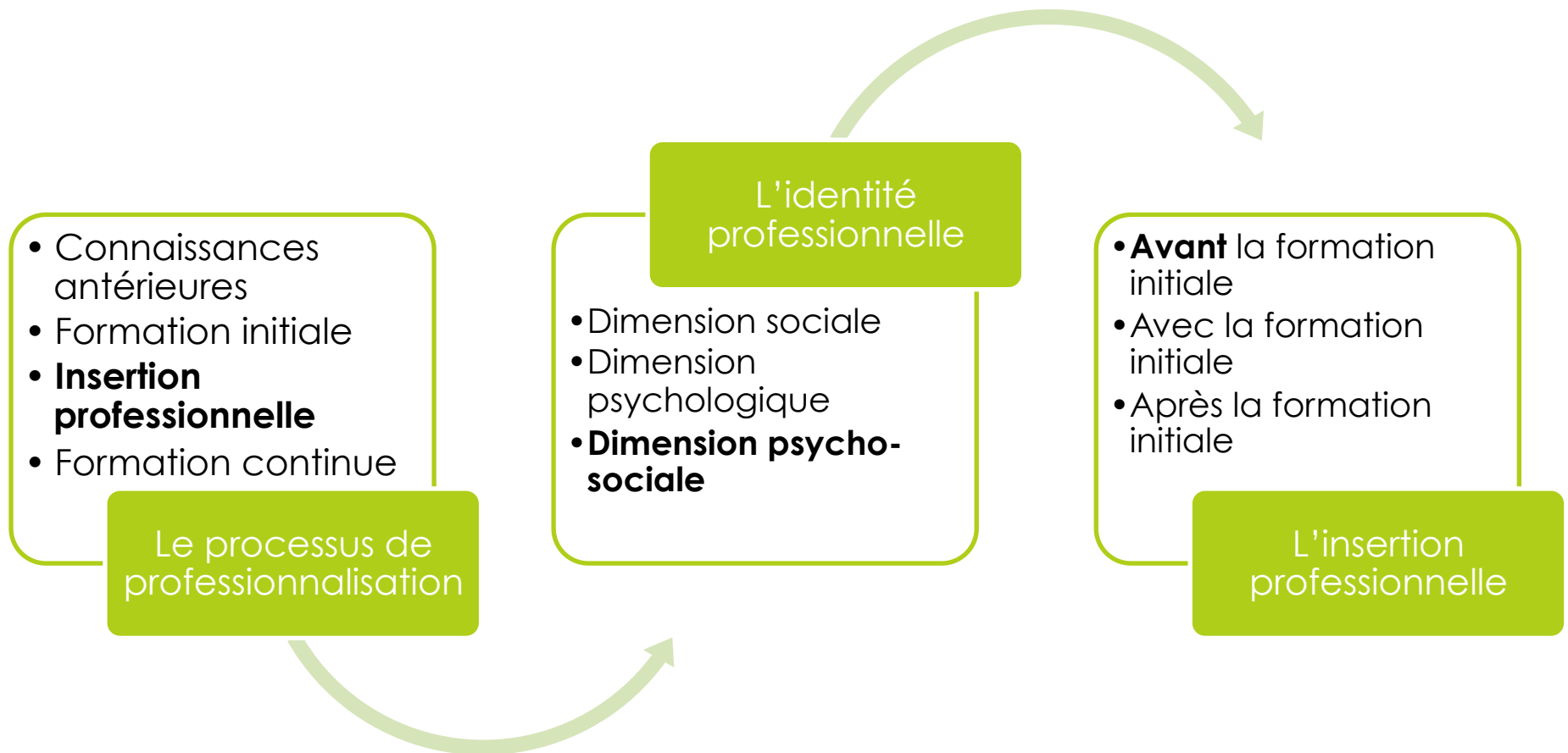
Phases du processus de socialisation professionnelle à l'enseignement au Québec				
Enseignement général		Enseignement professionnel		
	Nault (1993) <i>Phase du processus de socialisation professionnelle</i>	Riopel (2006) <i>Continuum de formation d'un enseignant</i>	Laflamme 1993 <i>Processus d'insertion professionnelle</i>	Deschenaux et Roussel (2010A) <i>Porosité des processus pour les nouveaux enseignants de la formation professionnelle au secondaire</i>
1	Socialisation informelle Formation inconsciente, antécédents biographiques	Connaissances antérieures Période de socialisation informelle	Préparation professionnelle Les acteurs sont formés à l'exercice d'un métier	
2	Socialisation formelle Formation initiale, cours et stages	Formation initiale Activités collectives ou individuelles qui permettent l'initiation / la préparation à la carrière enseignante	Transition professionnelle L'acteur passe de l'école à l'emploi	
3	Insertion professionnelle Anticipation, choc de la réalité, consolidation des acquis	Insertion professionnelle Moment qui marque l'entrée officielle de l'enseignant dans la carrière	Intégration professionnelle L'individu s'installe plus durablement dans un emploi	
4	Socialisation personnalisée Formation continue	Formation continue Ensemble des activités collectives ou individuelles qui permettent de mettre à jour ou d'enrichir la pratique	Incursion dans l'enseignement et formation universitaire	
5	Socialisation de rayonnement Autoformation			
6				

L'identité professionnelle



Adaptation de Gohier, Anadón, Bouchard, Charbonneau et Chevrier (2001)

Le cadre conceptuel (synthèse)



LE CADRE MÉTHODOLOGIQUE

Qualitatif

Pourquoi choisir l'approche qualitative?

- Pour Poupart (1981), « [...] le comportement humain ne se comprend et ne s'explique qu'en relation avec les significations que les individus donnent aux choses et à leurs actions » (p.43).
- Selon Deslauriers et Kérisit (2004) l'approche qualitative semble davantage convenir à l'étude de la pratique professionnelle (p.94).
- Anadón (2006) considère la recherche qualitative interprétative comme un moyen pour les chercheurs de « comprendre les significations que les individus donnent à leur propre vie et à leurs expériences » (p.15).

Les participants

- Enseignants en F.P. qui ont au moins 5 ans d'expérience, car, plusieurs chercheurs, dont Martineau (2006), définissent la durée de la période d'intégration dans la profession à plus ou moins 5 ans.
- Avoir travaillé pendant plusieurs années dans leur domaine initial avant leur carrière d'enseignant, .
 - Le temps requis pour développer une identité forte en liens avec un métier n'étant pas clairement défini, nous avons décidé de faire cette étude en collaboration avec des enseignants qui œuvraient dans le domaine d'un métier réglementé.

L'échantillon

Répondants	Sexe		Provenance	Métier	Groupe d'âge	Années d'expériences		Statut
	M	F				Métier	Enseignement	
1	X		CFPJ	Électricien	30-39	0-5	7	Pr(100%)
2	X		CFPJ	Menuisier	40-49	21+	8	Pr(100%)
3	X		CFPJ	Tuyauteur	40-49	11-15	17	P
4	X		CFPJ	Tuyauteur	30-39	6-10	13	P
5	X		CFPJ	Menuisier	50-59	21+	12	Pr(100%)
6	X		CFPJ	Électricien	50-59	21+	15	P
7	X		CFPJ	Arpenteur	40-49	0-5	19	P
8	X		CFPMM	Ferblantier	50-59	21+	11	P

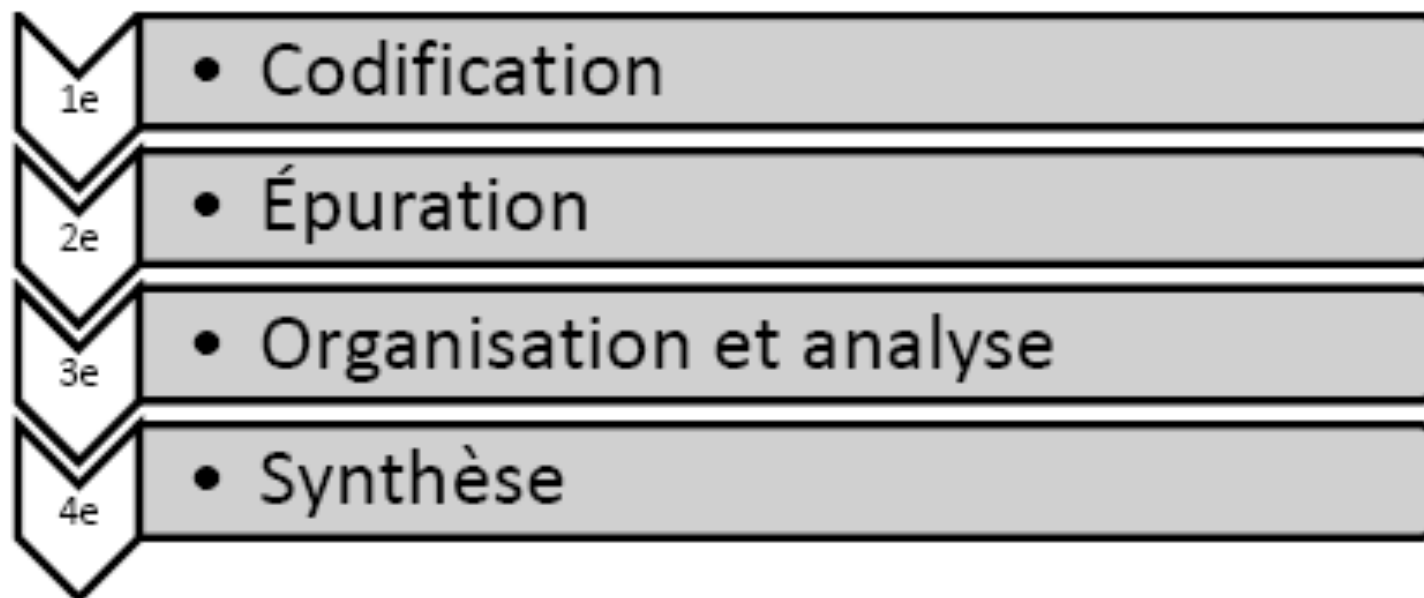
Stratégie de collecte de données

- Pour cette recherche, nous avons besoin que les participants racontent leur histoire, leur expérience personnelle
 - Nous avons choisi l'entrevue semi-dirigée et le canevas d'entrevue a été élaboré en considérant les différents thèmes pivots qui émergent du cadre conceptuel de cette étude.
-

Canevas d'entrevue

- ▣ L'identité originale
 - ▣ La période d'insertion en enseignement
 - ▣ La formation initiale enseignante
 - ▣ L'identité face à la profession enseignante
-

Méthode d'analyse choisie



La démarche d'analyse de Deslauriers (1991) et Van der Maren (1999)

Classement des données

Catégories	Sous-catégories
Comprendre le processus dans lequel évolue l'identité des nouveaux enseignants en formation professionnelle qui enseignent un métier réglementé	<p>Choix du métier d'origine</p> <ul style="list-style-type: none">• Raisons du choix• Cheminement <p>Sentiment d'appartenance au métier d'origine</p> <ul style="list-style-type: none">• Représentation personnelle du métier• Identifier les côtés positifs et négatifs du métier <p>Période d'insertion en enseignement</p> <ul style="list-style-type: none">• Contexte• Chronologie• Raisons <p>La formation initiale enseignante</p> <ul style="list-style-type: none">• Chronologie• Contexte• Perception
Comprendre leur état identitaire	<p>Valider leur état identitaire</p> <ul style="list-style-type: none">• Représentation face aux autres dans le métier• Identité du métier d'origine versus identité enseignante



ANALYSE ET INTERPRÉTATION

Facteurs d'influence du premier choix

1. **Facteurs internes** : leur choix a été influencé par leur parcours de vie, ainsi leur choix découle de leurs propres expériences.
2. **Facteurs externes humains** : leur choix a été influencé par une personne telle que les parents, les orienteurs, etc.
3. **Facteurs externes non-humains** : leur choix a été influencé par un facteur externe tel que le dossier scolaire, le niveau d'enseignement, le pourcentage de placement, l'accessibilité aux cours, etc.

Types de cheminements

1. **Cheminement linéaire**: Après leurs études, ils ont travaillé jusqu'à leur arrivée en enseignement.
 2. **Cheminement non-linéaire** : Ce sont leurs expériences et les emplois occupés qui ont permis de devenir des professionnels dans le métier enseigné.
-

Tableau synthèse

Candidat	Métier	Description	Facteurs d'influences et cheminement
1	Électricien	Il a choisi ce métier à partir de ses propres expériences.	Interne/linéaire
2	Charpentier-Menuisier	Influencé par son père qui voulait ouvrir une compagnie.	Externe humain / linéaire
3	Tuyauteur	Voulait absolument aller au cégep et quitter la résidence familiale.	Externe non-humain / non-linéaire
4	Tuyauteur	Ne voulait pas aller au cégep.	Externe non-humain / linéaire
5	Charpentier-Menuisier	A été initié très jeune par son père.	Externe humain / non-linéaire
6	Electricien	A choisi, parmi les métiers que sa formation lui permettait de prendre.	Externe non-humain / linéaire
7	Arpenteur-Géomètre	A été découragé par un orienteur et s'est dirigé vers le même métier que son père.	Externe humain / linéaire
8	Ferblantier	Découragé par le nombre élevé d'étudiants, il a choisi un métier où les chances de placements étaient plus élevées.	Externe non-humain / linéaire

L'identité

1. **L'identité pour soi:** Se définit par ce que le métier leur apporte comme défi. (4/8)
 2. **L'identité pour autrui :** Se définit par la fierté et l'aide qu'ils apportent à la société. (4/8)
-

L'identité pour soi

- *Moi j'étais content, parce que tuyauteur, surtout quand je travaillais comme tuyauteur industriel, je faisais de la grosse tuyauterie tu sais. [...] Puis on travaillait physiquement, moi je suis capable de travailler physiquement, il fallait que tu configures à un moment donné la tuyauterie, l'emplacement, il fallait que tu fasses préparer tes choses donc c'est un métier qui nous amenait à nous dépasser un peu tous les jours. (3, page3)*

L'identité pour autrui

- *Pour moi être charpentier, c'est une fierté, c'est certain que c'est une fierté d'être charpentier, c'est certain parce que ..., j'aime cela, moi je pense qu'on fait le plus beau métier du monde. C'est participer à faire grandir une collectivité, à faire grandir des villes, des villages c'est participer à tout cela, c'est être impliqué dans notre société. (2, p.3)*
-

Leur insertion en enseignement

À la suite de l'analyse des entrevues, nous avons répertorié 2 cheminements différents

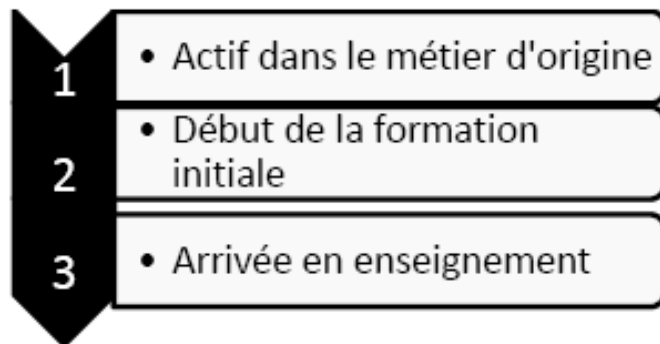


Figure 20

Modèle d'insertion en enseignement #1

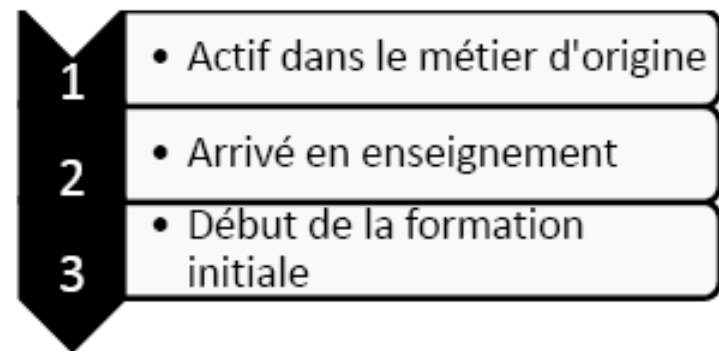
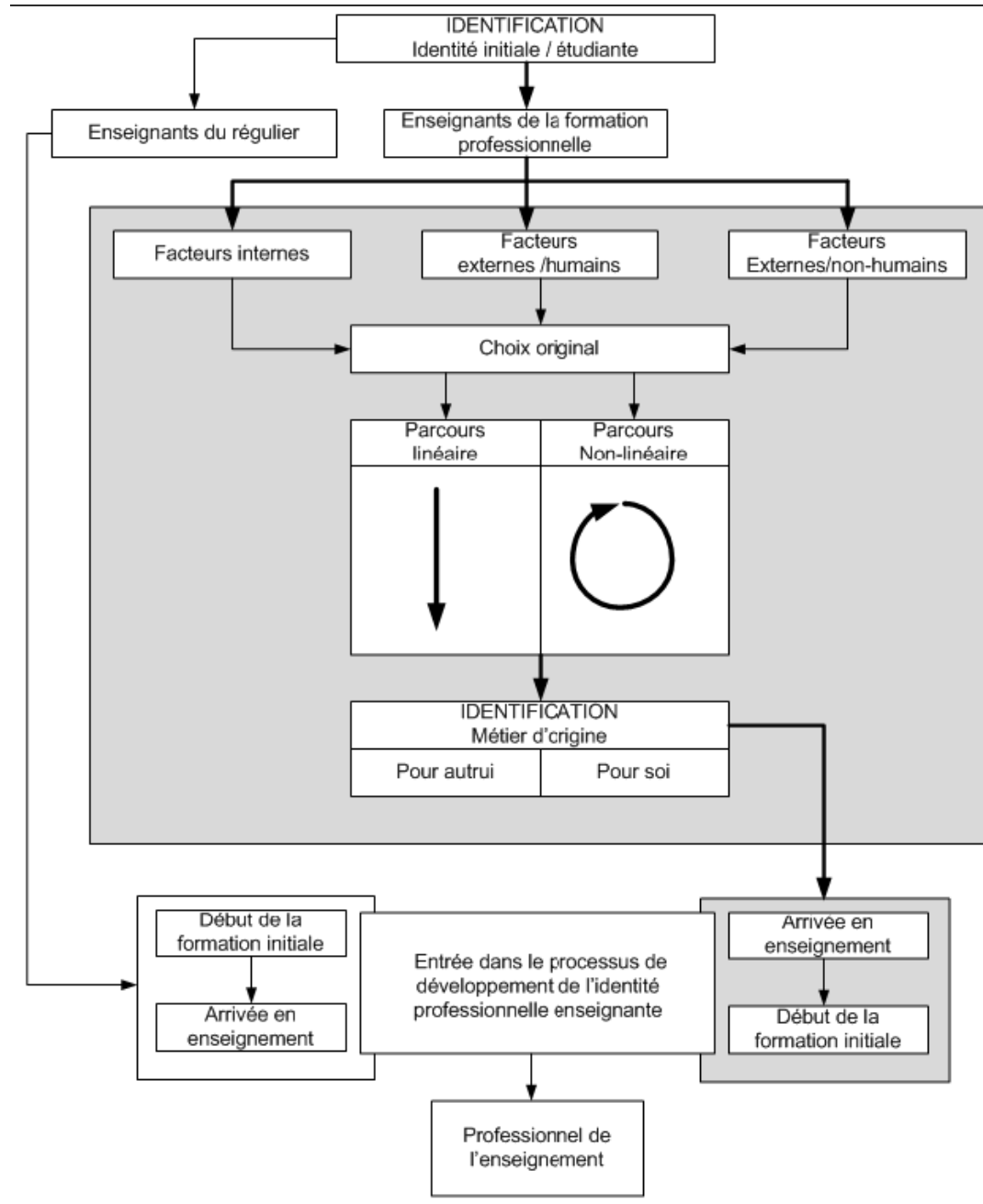


Figure 21

Modèle d'insertion en enseignement #2

L'insertion particulière des enseignants de la F.P. (Synthèse)



L'identité avant l'arrivée dans le processus

- Ainsi, comme pour les enseignants du régulier, la perception qu'ont les enseignants de la F.P. avant d'arriver en enseignement est similaire. À ce moment, Nault (1993) parle de « socialisation informelle » et Riopel (2003) parle de « formation antérieure ».

Avant

- *J'ai toujours vu ça comme une profession très noble,[...], j'ai toujours respecté mes enseignants ainsi que leur profession [...].(1, p.8)*
 - *[...] On les regardait pis on disait vous êtes bien vous autres les profs. Ils avaient une qualité de vie, ils avaient des beaux congés, puis ils semblaient bien vivre. (3, p.8)*
-

L'identité après l'arrivée dans le processus

- L'expérience des participants étant unique pour chacun d'eux, ce moment ne signifie pas nécessairement le même moment pour tous.
 - Rappelons-nous cependant qu'un des critères de sélection de nos participants était qu'ils devaient avoir un minimum de 5 années d'expérience en enseignement. Ainsi, nous localisons le « après » à la fin de la période d'insertion professionnelle.
-

Après

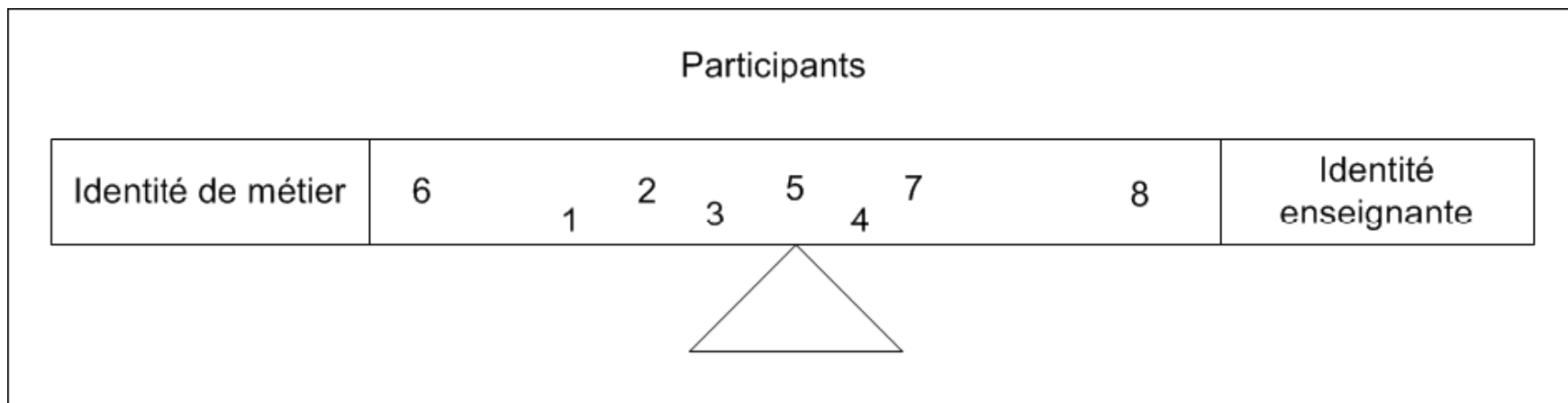
- [...] avant je ne me rendais pas compte de la tâche de travail qu'enseigner demandait. [...] Mais ma perception a totalement changée le jour où j'ai commencé, je me suis rendu compte qu'on ne pouvait jamais s'asseoir sur un certain confort, on doit toujours être en mouvement. (1, p.9)
- Un communicateur psychologue, un bon père de famille, je pense que pour être enseignant il faut être un bon père de famille. Je pense qu'il y a trop de jeunes qui n'ont pas eu la chance d'avoir un coup de main à un moment précis qui aurait pu changer leur vie. (8, p.5)

Les deux extrêmes de l'identité enseignante en F.P.

- *Oui, je suis enseignant en ferblanterie et j'aime ça et j'en suis fier. Je suis fier de dire aux gens que j'enseigne. Au début, je n'étais pas enseignant, j'étais une petite bête dans une jungle. [...] Je suis devenu un enseignant. Je suis fier. (8, p.5)*
- *J'ai de la misère avec le mot enseignant. [...]. Des fois je dis que je suis électricien. Tu sais je ne me sens pas confortable avec mon vécu de dire que je suis enseignant. Je suis un gars de construction moi [...] Je forme des électriciens, le mot formateur me représente plus. Dans ma tête, je suis plus formateur qu'enseignant. (6, p.6)*

Le principe de dualité identitaire

- Une grande majorité de participants, (6/8) se situe entre les deux extrêmes.
- L'interprétation de Dubar (1995), lorsqu'il parle de dualité identitaire ou celle de Dalemont et Algrin (2006) lorsqu'ils parlent d'identité multiple, semblent donc convenir aux enseignants de la F.P.





DISCUSSION

Le développement identitaire des enseignants de la F.P.

- Cette étude nous a permis de définir le processus de développement identitaire des enseignants de la F.P. en 3 étapes.
 1. L'embauche
 2. L'évolution
 3. L'identité enseignante en F.P.
-

L'embauche

- La première étape est définie comme celle du moment de leur embauche où leur identité originale prend toute la place et où leurs connaissances techniques sont leurs seuls atouts.
-

L'évolution

- La seconde étape est définie comme une étape transitoire s'échelonnant sur plus ou moins cinq ans .
 - Les nouveaux enseignants apprennent par l'expérience, mais aussi en étant inscrits à un programme de formation initiale.
 - Pendant cette étape, faite d'expérimentation de toute sorte, la pédagogie est graduellement intégrée et prend de plus en plus de place.
-

L'identité enseignante en F.P.

- ▣ Identité multiple, elle est composée de deux identités : l'une enseignante et l'autre de métier.
 - ▣ Deux identités agissant en complémentarité
-

L'identité idéale

- L'enseignant de la F.P., ayant commencé à enseigner après plusieurs années d'expérience dans son métier d'origine, développe une complémentarité entre ses connaissances techniques et ses connaissances pédagogiques.
- Dans un cas, « parfait », nous pouvons parler d'une symbiose entre technique et pédagogie.
- L'identité professionnelle enseignante, comme on l'entend en F.P., est donc différente de celle des enseignants du régulier.
- Composée de deux parties, l'une du métier et l'autre de l'enseignant, complémentaires.

(Gaudreault, 2011)

Pistes de réflexion

- En considérant les résultats de notre étude, nous sommes tentés d'aller plus loin que Balleux (2006).
 - Le principe d'identité multiple suppose que les enseignants de la F.P. aient deux identités : l'une enseignante et l'autre de métier.
- Or, même si les enseignants de la F.P., à partir de leurs expériences, développent une identité différente du point de vue de la définition des enseignants du régulier, ils ont **besoin** de cette complémentarité d'identité.
- Il serait peut-être temps de cesser de comparer des pommes avec des oranges et de considérer « l'identité enseignante en formation professionnelle » comme une identité à part entière...

Questions ou commentaires

MERCI!

Bibliographie

Anadón, M. (2006). La recherche dite « qualitative » : de la dynamique de son évolution aux acquis indéniables et aux questionnements présents. *Recherches Qualitatives* 26, n°1: 5-31.

Balleux, A. (2006). Les étudiants en formation à l'enseignement professionnel au Qué-bec : portrait d'un groupe particulier d'étudiants universitaires. *Canadian journal of higher education*, 36(1), 29-48.

COFPE (1998). *Une formation de qualité pour un enseignement professionnel : avis à la ministre*. Québec: Ministère de l'éducation.

Dalemont, M. A. & Algrin, L. (2006). L'identité professionnelle du formateur. Acte de colloque Université de Lambesc Aix Marseille I. Retrieved from http://scholar.google.ca/scholar?hl=fr&q=L%27identité+professionnelle+du+formateur.+Ate+de+colloque+Université+de+Lambesc+Aix+Marseille+I&btnG=Rechercher&lr=&as_ylo=&as_vis=0

Deschenaux, F. & Roussel, C. (2010a). De la pratique à l'enseignement d'un métier : l'obligation de formation universitaire comme évènement marquant de parcours professionnel. *Éducation et francophonie*, XXXVIII (1), 92-108

Déslauriers, J. P. & M. Kérisit (1994). La question de recherche en recherche qualitative. In *Les méthodes qualitatives en recherche sociale: problématiques et enjeux. Actes du Colloque Québécois de la Recherche Sociale (CQRS)*, 88-99.

Dubar, C. (1995). *La socialisation : construction des identités sociales et professionnelles*. Paris: A. Colin.

Gohier, C., Chevrier, J., Bouchard, Y., Anadón, M. & Charbonneau, B. (2001). La construction identitaire de l'enseignant sur le plan professionnel: un processus dynamique et interactif. *Revue des sciences de l'éducation*, 27 (1), (pp. 3-32).

Laflamme, C. (1993) Réflexions sur une problématique de l'insertion professionnelle des jeunes, in *La formation et l'insertion professionnelle, enjeux dominants dans la société postindustrielle*, Sous la direction de Claude Laflamme. Sherbrooke: Éditions du CRP, Faculté d'éducation, Université de Sherbrooke, 1993, pp. 89-118.

Martineau, S. (2006). Chronique sur l'insertion professionnelle en enseignement. *Formation et profession*, Avril 2006, 48-54.

Perrenoud, P. (1999). *De quelques compétences du formateur expert*. Genève: Faculté de psychologie et des sciences de l'éducation

Poupart, J. (1981). La méthodologie qualitative en sciences humaines: une approche à redécouvrir. *Apprentissage et socialisation* 4 n°1: 41-47.

Riopel, M.-C. (2006). *Apprendre à enseigner : une identité professionnelle à développer*. Collection formation et profession: Les Presses de l'Université Laval.

